

Kalevan lastentalo ja Saukonpuiston koulu

YMPÄRISTÖANALYYSI

ARKKITEHDIT MY LUONNOS 18.4.2016

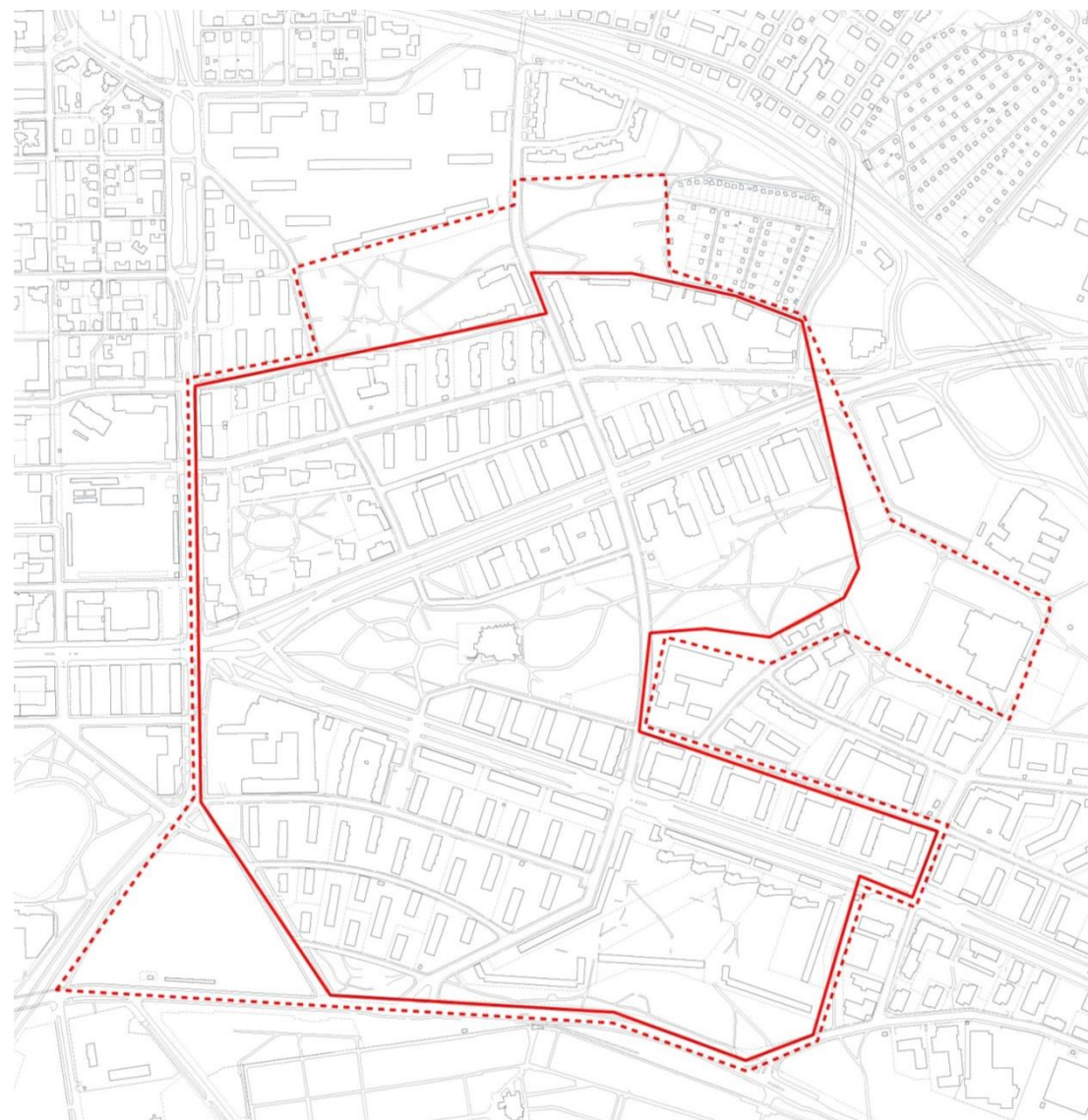
KALEVAN RKY-ALUE

= valtakunnallisesti merkittävä rakennettu kulttuuriympäristö

- Museovirasto on inventoinut valtakunnallisesti arvokkaat rakennetut kulttuuriympäristöt vuonna 2009
- Valtioneuvoston päätös ottamisesta valtakunnallisten alueidenkäyttötavoitteiden tarkoittamaksi inventoinniksi 1.1.2010 alkaen

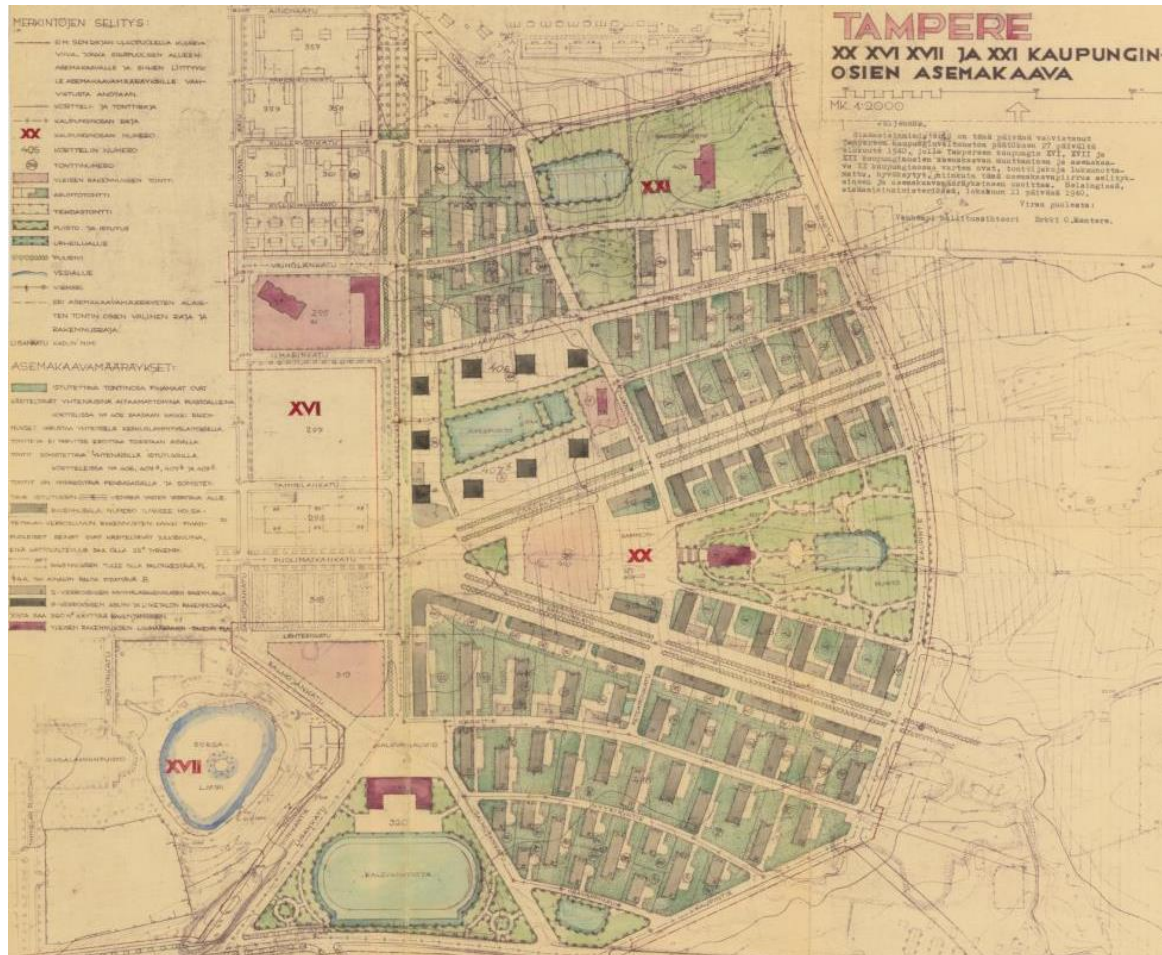
”Valtakunnallisesti merkittävät rakennetut kulttuuriympäristöt edustavat maamme kehitysvaiheita ja ovat historian kuvastajia. Kyse on sekä perinteen säilyttämisestä että alueiden kehittämisestä niiden ominaisluonnetta ja erityispiirteitä vahvistavalla ja niihin sopeutuvalla tavalla. On tärkeää, ettei näillä alueilla tapahdu muutoksia tai rakentamista, joka on olennaisesti ristiriidassa niiden kulttuuriympäristöarvojen kanssa.”

Ympäristöministeriö 23.12.2009 YM3/533/2009



— Kalevan RKY-alue

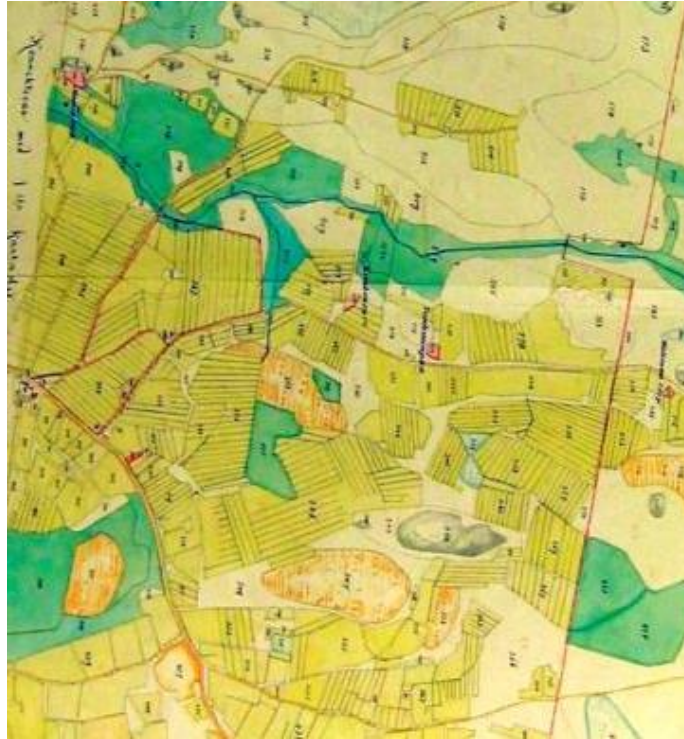
- - - Kalevan rakennustapaohjeessa tarkasteltu alue



ALUEEN KAAVOITUS- JA RAKENTUMISHISTORIA

Rakentuminen

- Ennen Kalevan kaavoittamista, alueen maisema on pitkälti ollut savipeltoa.
- Kalevaa suunniteltaessa maastonmuodot otettiin huomioon: Puistot sijoitettiin kohtiin, joissa oli jo valmiiksi korkeuseroja ja sorakuopasta tehtiin Kalevan kenttä.
- Kalevan pohjoisosassa on kulkenut Ronganoja aina Tammerkoskelle asti. Ronganojan latvat ovat nykyisin näkyvissä Litukan puistossa Litukanojana.



Vuoden 1872 Messukylän kartassa näkyy Kosken maantie, jonka linjaa Ilmarinkatu noudattaa, Liisankallio, Sorsapuiston lampi, sekä Kalevanharjun rinteiden sorakuoppaa, jossa sijaitsee nykyisin Kalevan kenttä.

I.J. Inberg, Kansallisarkisto, kuva J. Seppänen



"Kaavamainen yleiskartta, Luonnos vuodelta 1933" Georg Henriksson. Suunnitelmassa näkyvät jo tärkeimmät puistojaksot ja bulevardit, mutta muotokieli ei kuitenkaan ota huomioon maaston muotoja tai olemassa olevia teitä.

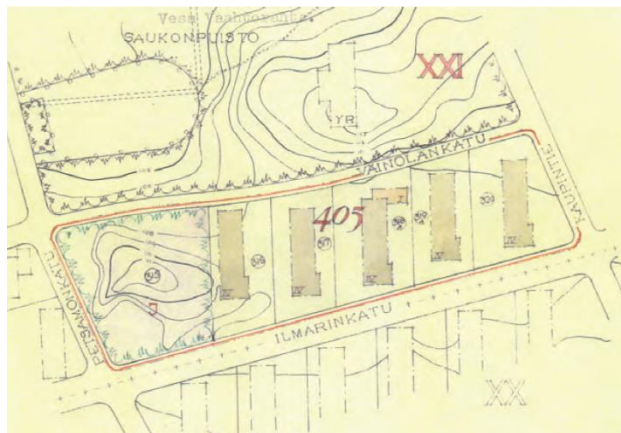


Kaava n:o 112, vuodelta 1940

Kaavassa näkyy, miten eniten korkeuseroja sisältävät alueet on jätetty puistoiksi. Saukonmäen päälle on sijoitettu yleinen rakennus ja alemmas, tasaiseen osaan urheilukenttä. Mahdollisesti jo tuolloin suunnitelmissa on ollut koulurakennus.

Ilmarinkadun varressa on muitakin pieniä "taskupuistoja". Nykyisen lastentalon tontti kuuluu suunnitelmassa tähän puistojen sarjaan.

Keskimmäiseen Pekolaan on suunniteltu pieni yksikerroksinen liikehuoneisto.



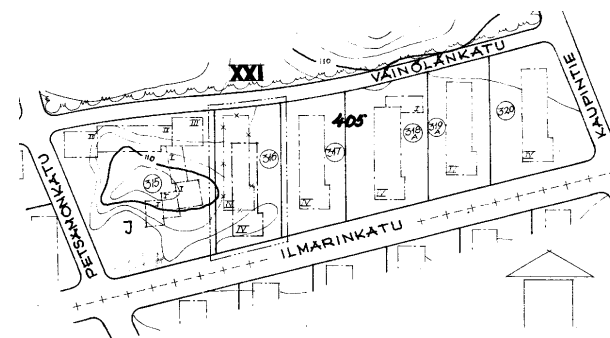
Kaava n:o 405, vuodelta 1950

Merkintä "J" tarkoittaa "Julkisluonteisen rakennuksen tonttia".

Korttelissa n:405 saadaan kaikki rakennukset varustaa yhteisellä keskuslämmityslaitoksella. Tontteja ei tarvitse erottaa toisistaan aidalla. Tontit somistettava yhtenäisillä istutuksilla.

Rakennusala. Numero (IV) ilmaisee noudatettavan kerrosluvun. Rakennusten kaikki pihanpuoleiset seinät ovat käsiteltävät julkisivuina, eikä kattokaltevuus saa olla 22 astetta jyrkempi.

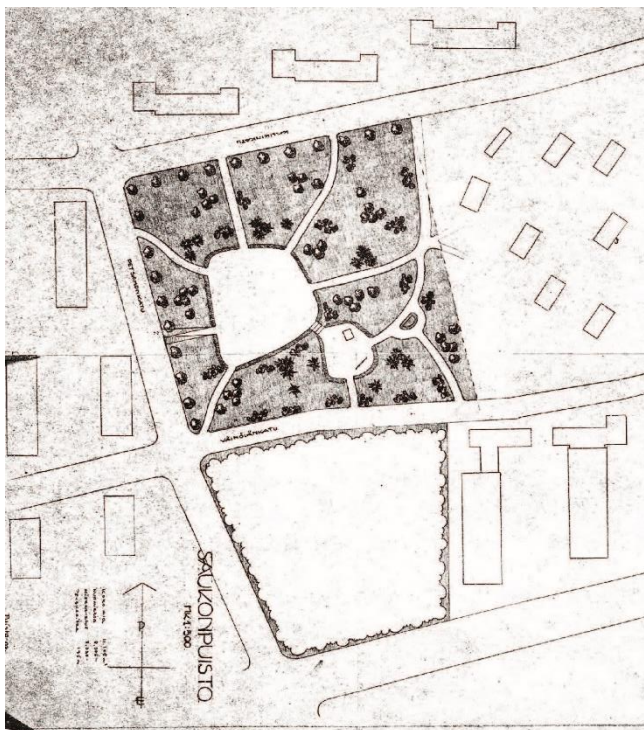
Julkisluonteisen rakennuksen tontista saadaan rakentamiseen käyttää korkeintaan 1/3. Rakennuksen kerrospinta-alaa saa yhteensä olla enintään 1 1/3 kertaa tontin pinta-ala.



Asemakaavamuutos 1951.

Läntisimmän Pekolan sijaintia muutettiin lähemmäs katua. Aiempaan sijaintiin varmasti oli vaikuttanut maastonmuodot. Rakennusalan siirtämisen vuoksi tarvittiin enemmän maastonmuokkausta. Läntisin Pekola ei ole Alvar Aallon suunnittelema, vaan rakennusmestari Oskar Helmisen.

Lastentalon rakennusala näkyy viereisellä tontilla.

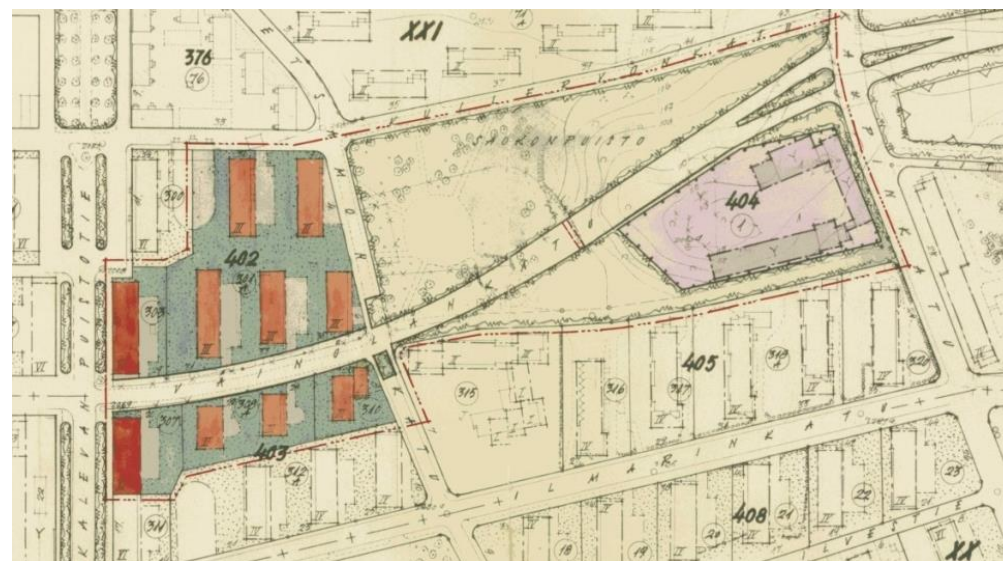


Tellervo Sallilla 1947

Vaikka Saukonpuisto oli jo vuoden 1940-kaavassa esitetty yhtenäisenä alueena, se toteutettiin ensin paloissa, koska alueella oli Tampellan vuokra-alue. Tampellan vuokra-alue purettiin vasta Saukonpuiston koulun tieltä 1950-luvun lopussa.



Tampellan vuokra-alue, v. 1945

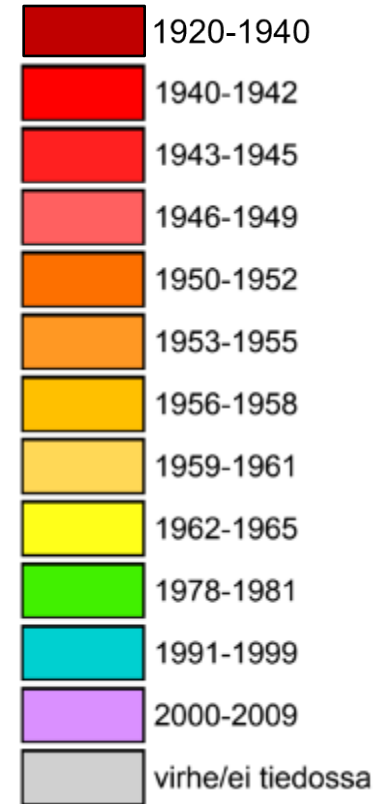


Kaava n:o 1242 1958. Saukonpuiston koulun uudenlainen sijoitus näkyy kaavassa. Lisäksi Väinölänkatu on linjattu uudelleen Saukonpuiston poikki. Tarkoituksena oli liittyä suunniteltuun kehätiehen eli tulevaan Kekkosen tiehen.



Ilmakuvista nähdään mm. Kalevan lastentalon pohjois-siiven sijoittuminen Saukonmäen puutalojen kanssa samaan koordinaatistoon, ja Tammelan vuokra-alueen pääreitit jääminen Saukonpuistoon polkuna.

Rakennusten valmistumisvuodet



KORTTELIT

KAUPUNKIRAKENNE

YHTEISKUNTA

PAIKAN HISTORIA

KAUPUNKISUUNNITTELU

MERKIT TÄNÄÄN

1940-LUKU



- Sotien jälkeen yhteiskunnallinen tavoite oli pitää myös maaseutu asutettuna, eikä kaikkea asuntorakentamista osoitettu kaupunkiin.

- Vuoden 1929 pörssiromahduksen aiheuttama lama vaikutti 1930-luvun alkupuolella, jolloin rakentaminen oli vähäistä.

- Petsamo oli 1940-luvulle mennessä jo rakennettu. Saukonpuistossa oli Tampellan vuokra-alue ja pohjoispuolella Tampellan kaksikerroksisia kerrostaloja.

- Kalevan rakentaminen keskeytyi talvi- ja jatkosodan ajaksi.

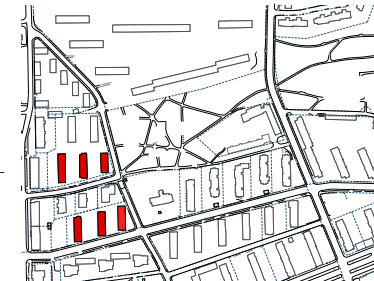
- Ensimmäiset johdinautot otettiin käyttöön Tampereella vuonna 1948.



Saukonpuiston taustalla näkyy vielä vuonna 1952 Tampellan työväenasunnot. (kuva: Siiri)

- Sotien jälkeiseen asuntopulaan pyrittiin vastaamaan erilaisilla tyyppiirustuksilla ja pikataloilla. Kokonaisia kaupunginosia suunniteltiin.

- Funktionalismi tyylisuuntana oli vallalla 1930-luvun, mutta kaupunkisuunnittelussa aikakausi on klassisen ja



1950-LUKU



- Sotakorvaukset saatiin maksettua v.1952, minkä jälkeen talous lähti vahvaan kasvuun.

- Maaltamuutto kaupunkiin alkoi.

- Liikennemäärät kasvoivat ja autoistuminen alkoi.

- Suuret ikäluokat syntyivät sotien jälkeen. Monilapsiset perheet asuivat pienissä asunnoissa.

- Aikaa leimasi tulevaisuudenusko, vahva modernismi.

- Kaupunki kasvoi nopeasti ja mm. Kalevan läntiset osat valmistuivat.

- Rakennetun alueen kaavoja ryhdyttiin päivittämään aiempaa pienemmissä paloissa. Puutaloja korvattiin korkeammilla lamellitaloilla.

- Lastentalo ja Pekolat rakennettiin 1950-luvulla. Saukonpuiston koulun tontti kaavoitettiin 1959.



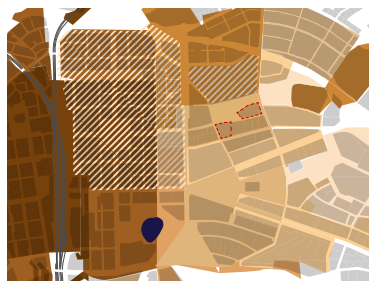
Tampellan lastentalon rakennustyömaa vuonna 1953. (kuvaaja Pekka Kosonen, Siiri)

- Modernismi leimasi kaupunkisuunnittelua: hygieniä, puistot, valonsaanti, toimintojen erottaminen eri alueille.

- Liikennemäärien kasvuun varauduttiin: Väinöläkatu suunniteltiin jatkuvan Saukonpuiston läpi ja koulun vieritsee kohti kehätietä.



1960--LUKU



- Yksilöllistyminen ja talouskasvu näkyivät kaupungissa mm. autoistumisena ja asuinvälijyyden kasvuna.

- Teollisuus alkoi lähtemään koko Suomesta ja myös Tampereelta.

- Kaupan rakennemuutos

- Rakennuttajat pääsivät aiempaa enemmän vaikuttamaan rakentamiseen.

- Maaltamuutto kaupunkiin lisäsi asuntopulaa kaupungeissa. Kaupungit kasvoivat.

- Saukonpuiston koulu rakennettiin ja Saukonmäen asuinalue kaavoitettiin uudelleen. Pienemmät kerrostalot korvautuivat pitkällä lamelleilla.

- Nyk. Tampereen yliopisto siirrettiin Tampereelle vuonna 1960. Tämä toi kaupunkiin myös opiskelijoita.

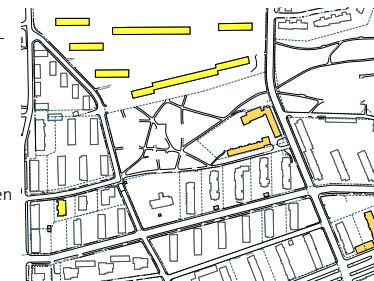


Kalevan lastentalo vuonna 1960. (kuvaaja E. M. Staff, Siiri)

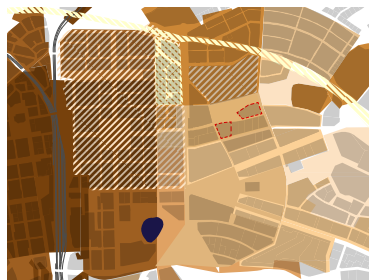
- Rakentamisen laatua säänneltiin yhä enemmän (valonsaanti, pelastustiet jne.)

- Kaavoituksessa pyrittiin erottamaan eri toiminnot (mm. asuminen ja työ) toisistaan.

- Kaupunkisuunnittelua tehtiin liikenteen ja asunton ehtoilla, kaupunkitilan ja -elämän ollessa toissijaisia toimintoja.



1970-1990-LUVUT



- Talouskasvu, vaurastuminen ja yksilöllistyminen muuttivat kansalaisyhteiskuntaa kulutusyhteiskunnan suuntaan.

- Teollisuus väistyi keskusta-alueilta ja alueet muutettiin kaupalliseen tai toimistokäyttöön.

- Kaupan rakennemuutos jatkui: kivi- ja kivitukit hiljensivät kaupan siirtymässä suurempiin yksiköihin.

- 1990-luvun alussa Suomi joutui lamaan, mikä vähensi rakentamista.

- Asumisväljyyden kasvoi

- Saukonmäen viimeiset modernit kerrostalot valmistuivat 1970-luvun alussa.

- Kekkosen tietä suunniteltiin pitkään. Se halkaisi Petsamon pientaloalueen valmistusajan 1980-luvun lopulla.

- Saukonpuiston ja Lastentalon perusparannukset toteutettiin 1980-luvulla.



Saukonmäen uusia kerrostaloja vuonna 1977. (kuvaaja Martti Laitinen, Siiri)

- Verkatehtaan purkuista johti rakennusosuusliikkeen syntymiseen Suomessa. Myös Tampereen keskusta-alueella monet punatiiliset tehdasrakennukset pyrittiin tämän jälkeen säilyttämään.

- Ajan rakennustyyliä voidaan kutsua Postmoderniksi tai High-tech-arkkitehtuuriksi.



NYKYTILA



- Olemassa olevat koulu- ja päiväkotikiinteistöt eivät kaikilta osin vastaa nykypäivän tarpeita. Kouluja ja päiväkotiteja yhdistellään ja kiinteistöjä päivitetään.

- Kivijalkaputiikit ja kaupat ovat siirtymässä verkkoon, tai suurempiin yksiköihin kaupunkirakenteen reunamille, mikä vaatii panostusta keskusta-alueelle, jos se halutaan pitää elävänä.

- Esteettömyyttä pyritään parantamaan.

- Kaleva on haluttua asuinalueetta, minkä vuoksi sinne pyritään osoittamaan uusia asuntoja.

- Lastentalo ei ole ollut pariin vuoteen päiväkotikäytössä ja alueella on kuitenkin lapsiperheitä, jotka tarvitsevat lähipäiväkotiä.

- Saukonpuiston koulun tilat eivät vastaa nykytarpeita.



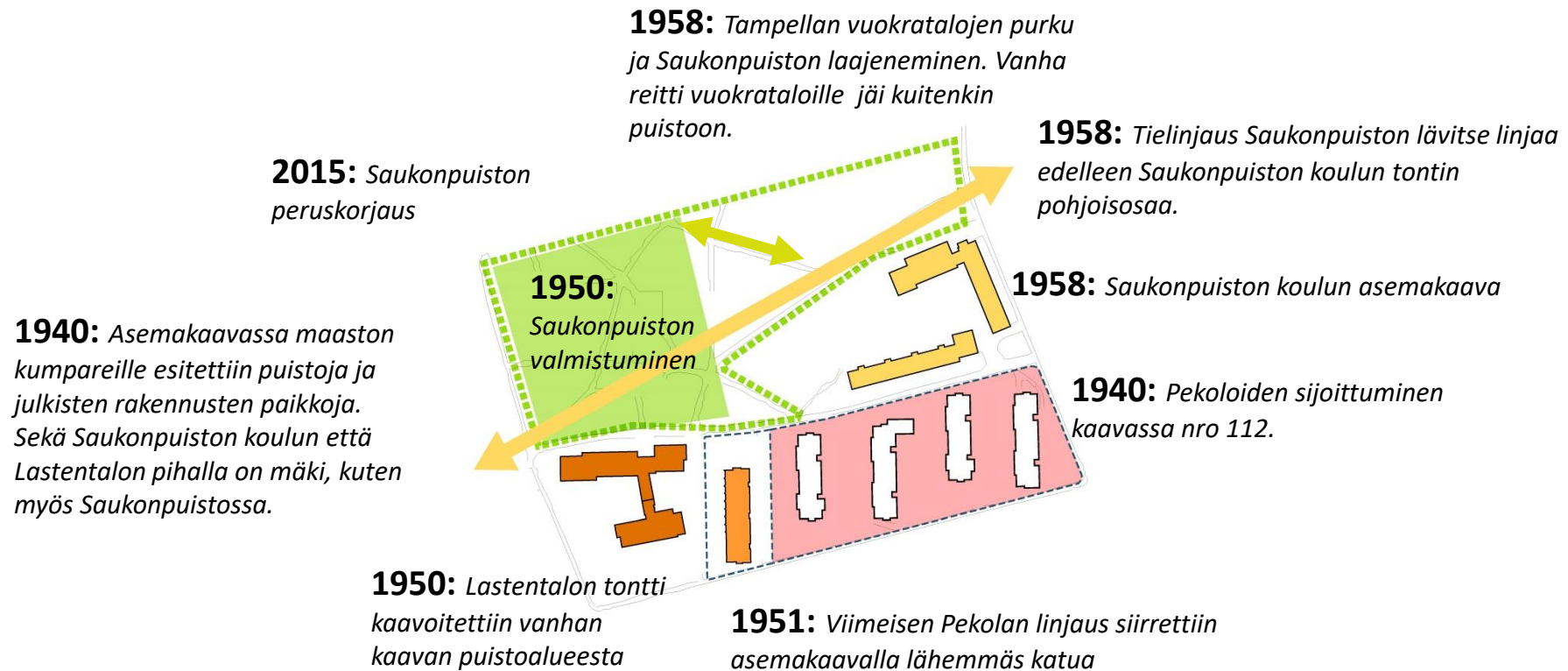
Alueen tunnelma on säilynyt, eikä viime vuosikymmeninä ole uusia rakennuksia rakennettu.

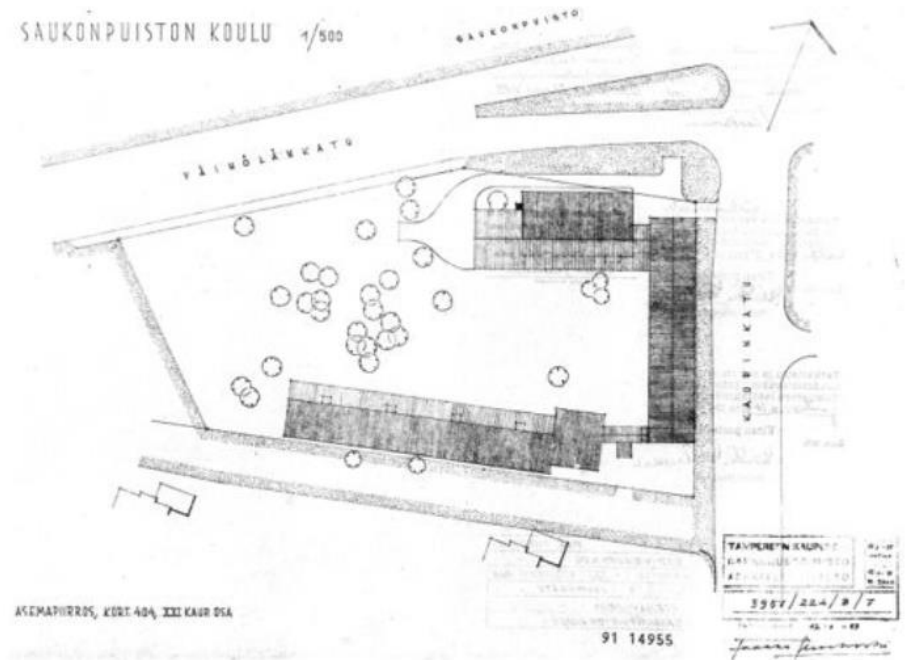
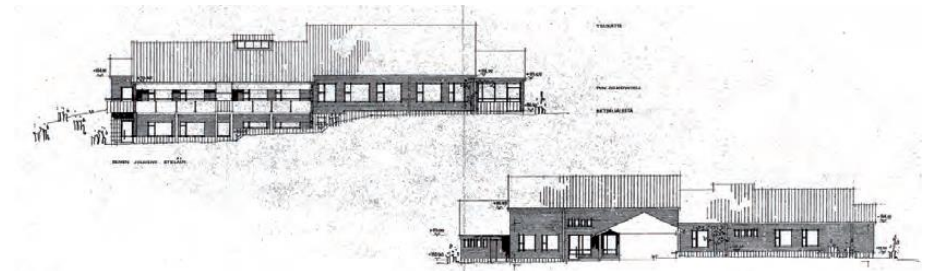
- Yksitoimintaisia alueista ja rakennuksista ollaan siirtymässä takaisin toimintojen sekoittamiseen. Rakennustasolla puhutaan hybridirakentamista.

- Tornirakentaminen on edelleen tapettua. Monet jo suunnitellut hankkeet eivät vielä ole rakennusvaiheessa.



Historian jäljet nykyrakenteessa





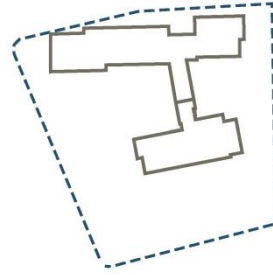
KOhteet



Lastentalo sivu

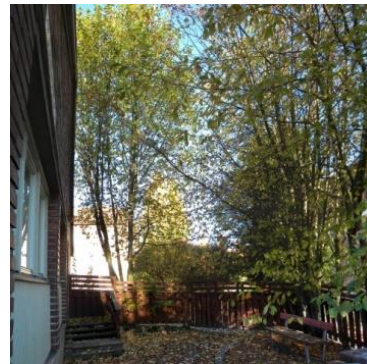
Tapani Nironen 1951

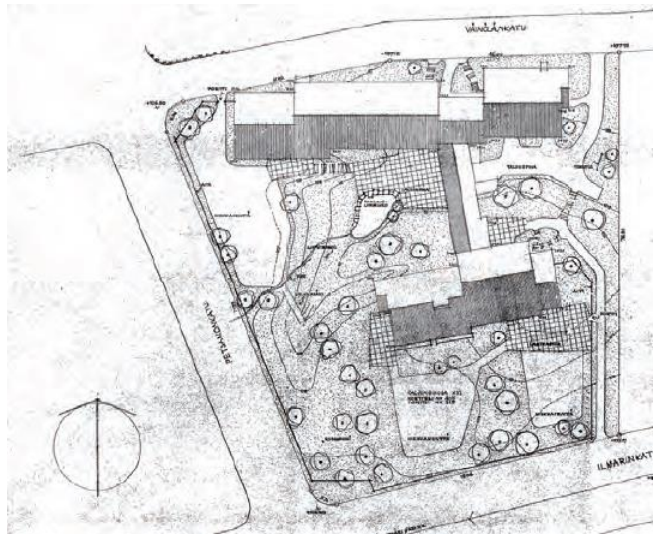
- Rakennus on osa julkisten punatiilisten rakennusten sarjaa.
- Lastentalo poikkeaa typpologisesti ympäröivistä lamelli-asuintaloista, sekä Kalevan tornitaloista. Se kuitenkin asettu tontille kiertäen sen maastonmuotoja niin, että puistoon ja Pekolaan muodostuu jäykkä suhde. Piha avautuu vehreänä risteykseen ja kohti kirkkoa
- Tontin kumpareta kutsutaan köysimäeksi, koska mäellä sijaitsi ennen lato, jossa sidottiin köysiä.



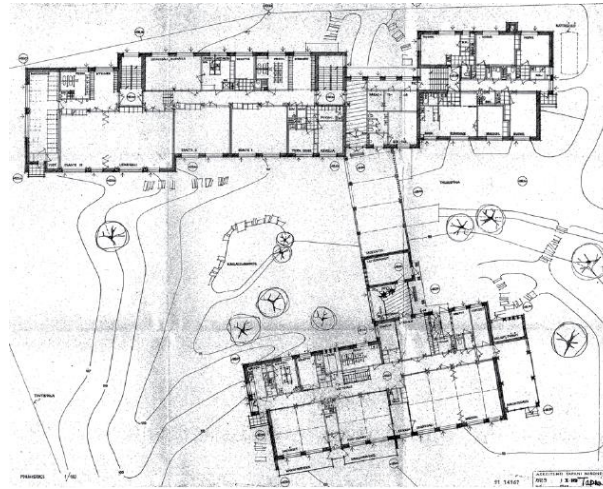
Ilmakuva Kalevasta 1960-luvulla. Lastentalon massoittelu ja sijainti tontilla poikkeaa muusta kalevasta, mutta vertautuu taustalla näkyvän Saukonmäen jo purettuihin taloihin.

Kuva: Vapriikin kuva-arkisto.

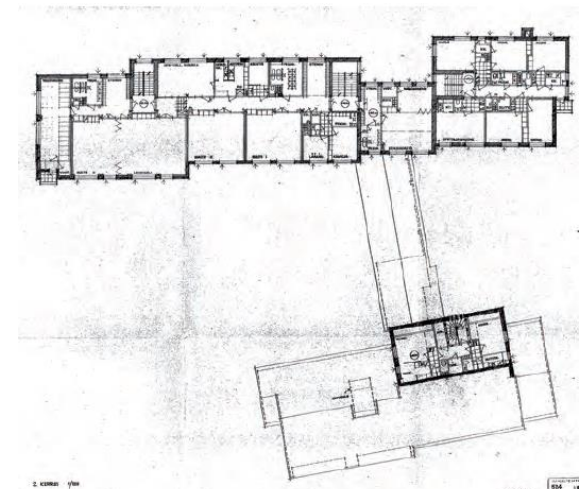




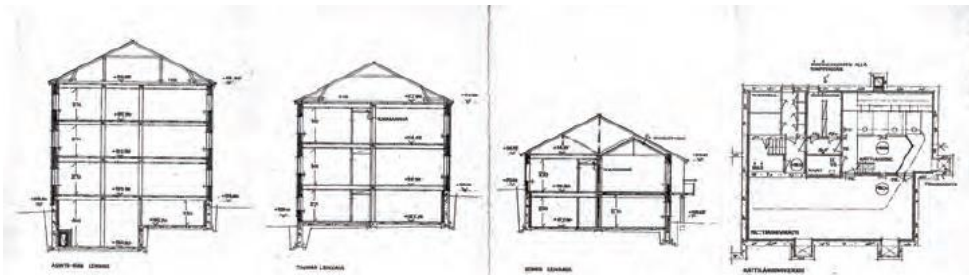
Kalevan lastentalon asemapiirros



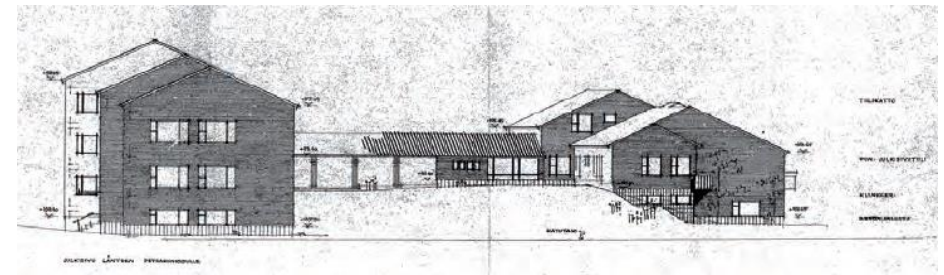
Ensimmäisen kerroksen pohjapiirros



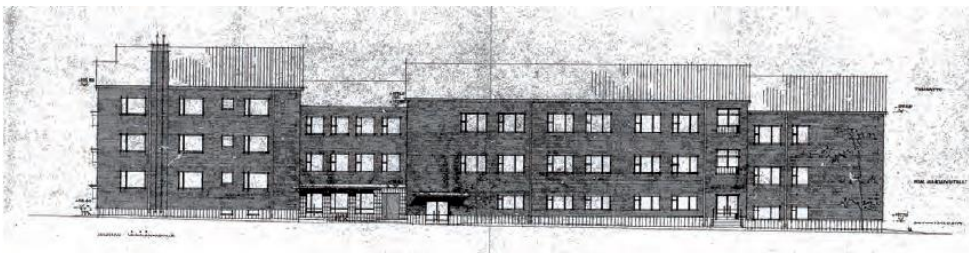
Toisen kerroksen pohjapiirros



Kalevan lastentalon rakennusleikkauksia



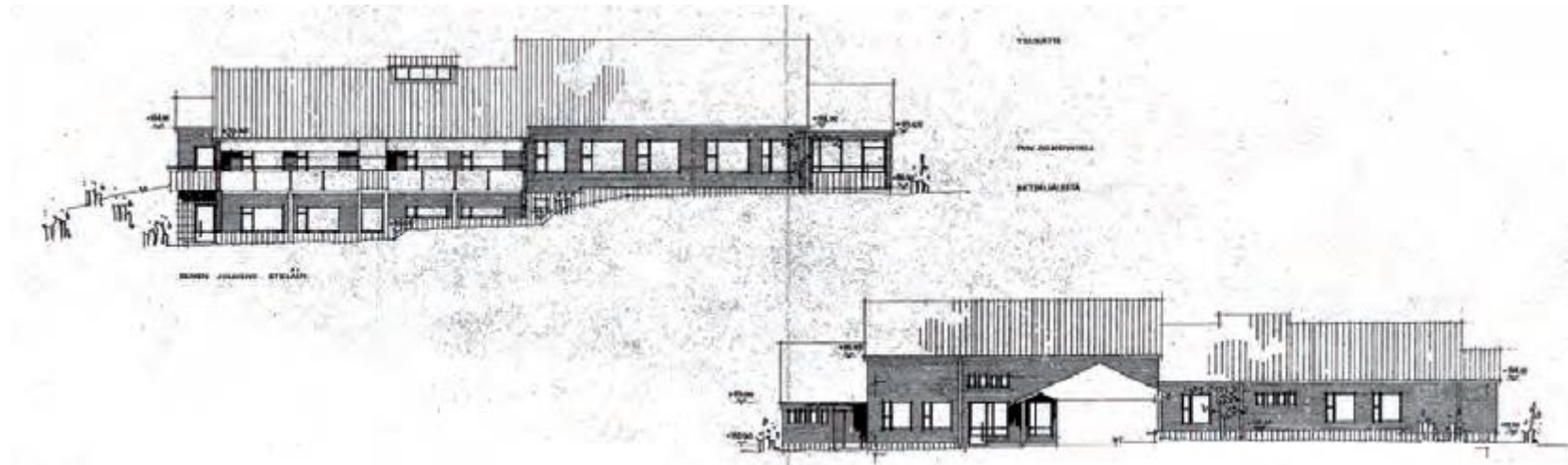
Kalevan lastentalon julkisivupiirros länteen



Kalevan lastentalon julkisivupiirros pohjoiseen Saukonpuistolle päin



Kalevan lastentalon julkisivupiirros itään



Kalevan lastentalon eteläsiiven julkisivut

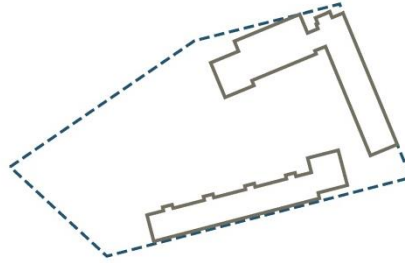


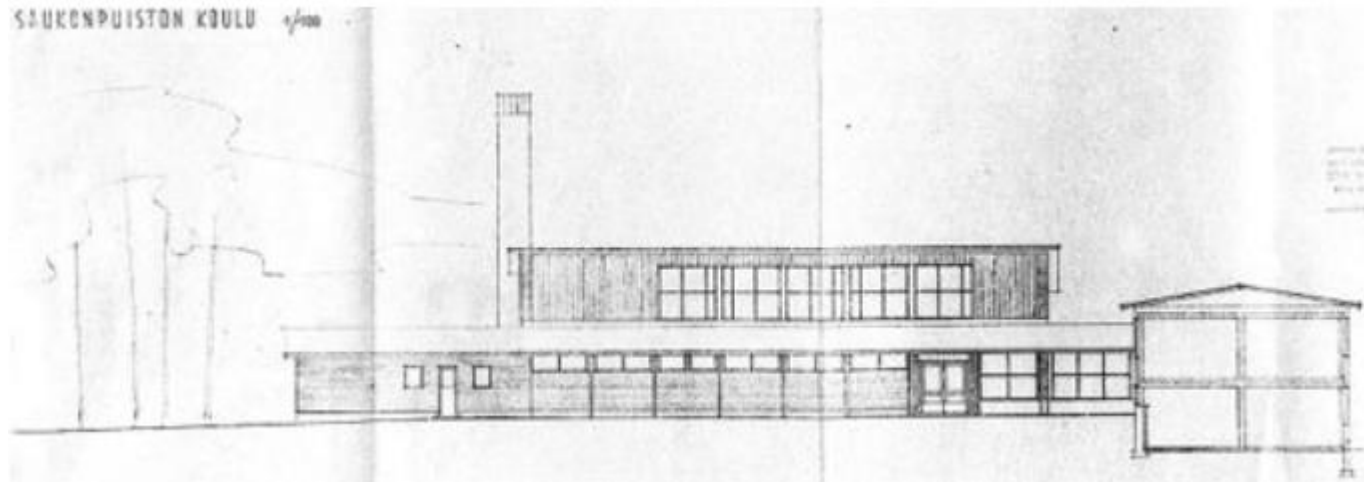
Kalevan lastentalon pohjoissiiven julkisivu etelään, pihalle päin

Saukonpuiston koulu

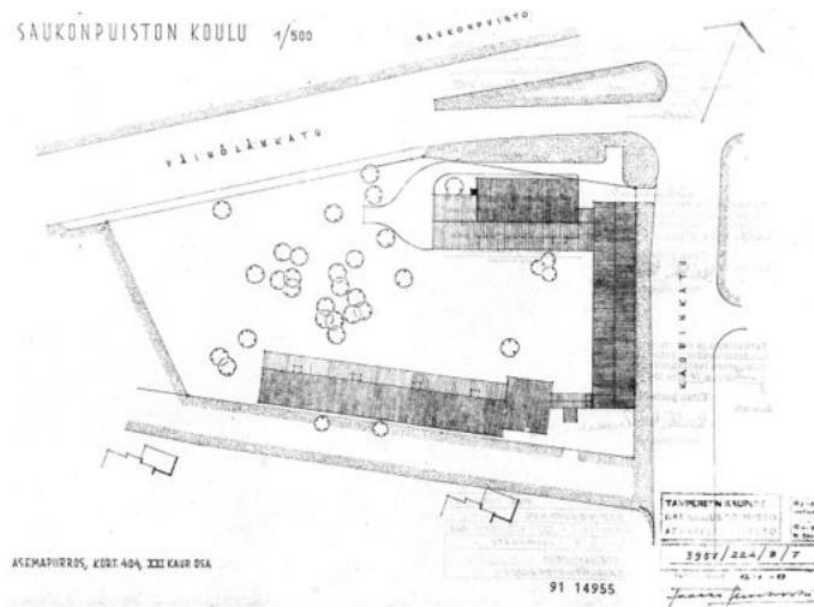
Eeva Uotila 1960

- Saukonpuiston koulun arkkitehtuurissa yhdistyy punatiili ja valkoinen funktionalismi: koulu yhdistyy myös Saukonpuiston eri puolten alueita (Saukonmakea ja Pekoloita) kokonaisuudeksi.
- Pekolan suuntaan koulu hahmottuu matalana tarjoten taustan kävelyreitille rakennusten välistä. Välitila muodostuu kiinnostavaksi mittakaavan, massojen ja materiaalivalintojen sopiessa yhteen.
- Piha avautuu Saukonpuistoon mäen laelle.
- Koulu antaa suljetun vaikutelman Kaupinkadulle ja puiston itäosalle. Myös arkkitehtuuri on rationaalisinta näillä sivustoilla.

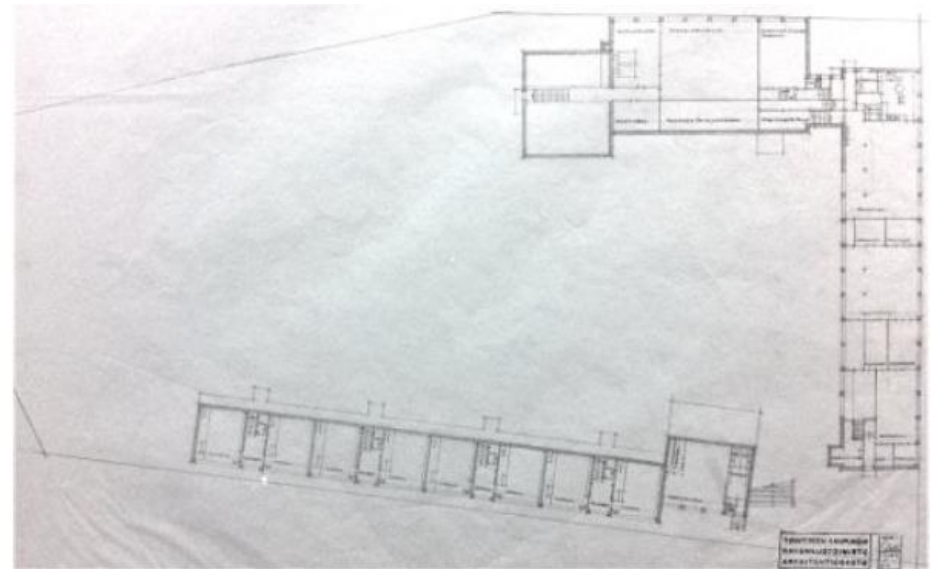




Saukonpuiston koulun julkisivupiirros



Saukonpuiston koulun asemapiirros



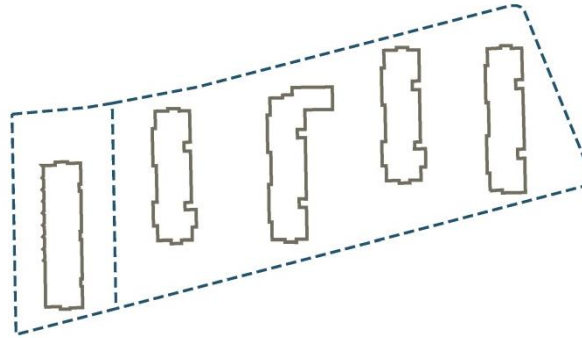
Saukonpuiston koulun pohjapiirros

Pekolat

Alvar Aalto ja Oskari Helminen 1950-55

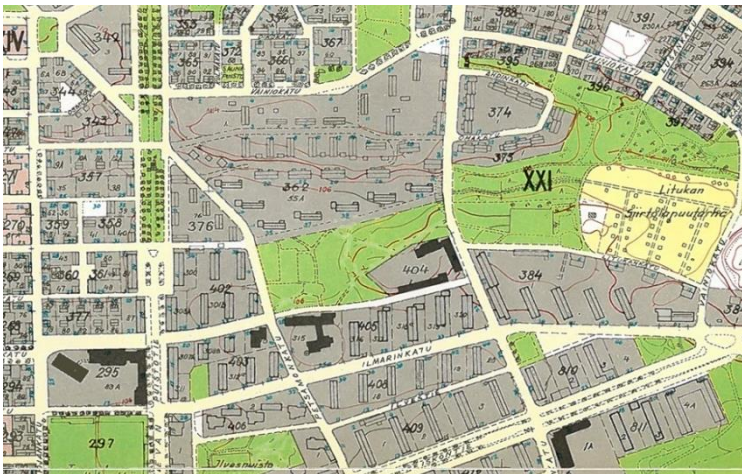
- Pekola on Tampella-yhtiön perustama As Oy, jonka nimi tulee alkutavuista **Pellavatehdas- Konepaja – Lapinniemi**. Yhtiö rakennutti nämä viisi tiilikerrostaloa virkailijoilleen ja työntekijöilleen. Nykyään opiskelija-asuntoina
- Ensimmäisten kahden lamellitalon rakentaminen aloitettiin vuonna 1949 ja kolmas 1950, jolloin ensimmäinen jo valmistui. Taloista neljäs oli valmis vasta 1953 ja viides 1955.
- Neljän ensimmäisen talon suunnittelijana oli professori Alvar Aalto ja viimeisen, Ilmarinkatu 27:ssä sijaitsevan talon suunnitteli samaan tyyliin päärakennusmestari Oskar Helminen.
- Rakennukset eivät ole keskenään identtisiä: Esimerkiksi muutamassa talossa on pitkittäisen harjakaton katkaiseva kattoterassi ja joka talossa on eri määrä asuntoja. Asuntojen koot vaihtelevat huoneen ja keittokomeron suuruisesta viiden huoneen ja keittiön suuruiseen asuntoon.
- Asuntoja koko taloryhmässä on yhteensä 177.

<http://www15.uta.fi/koskivoimaa/kaupunki/1940-60/pekola.htm>



Kalevan puistot

- Kalevaa jäsentää kolme pitkää viherjaksoa: Saukonpuistosta Kaupin metsään kulkeva jakso pohjoisimpana, Liisanpuistosta itään jatkuva jakso, sekä eteläisimpänä Sorsapuistosta Kalevanharjulle suuntautuva jakso.
- Bulevardit rakenteen keskellä merkitsevät tärkeimmät kadut: Kalevan puistotien, Sammonkadun ja Teiskontien
- Pihatilat lamellien välissä muodostavat yhtenäiset linjat kohti lähintä puistovyöhykettä.
- Ilmarinkatua rytmittävät pienet puistot



Kaaviokuva alueen puistoista ja bulevardeista

Vuoden 1966 Virastokartassa näkyvät Ilmarinkatua rytmittävät pienet puistot, jollaisia ei löydy muualta Kalevasta.

Saukonpuisto

1950

- Puisto sijaitsee rauhallisessa kohdassa: vain idässä ja lännessä sitä rajaavat tiet. Pohjoisessa on muurimainen, 3-kerroksinen kerrostalo ja etelässä Pekolan vapaasti sijoitellut lamellit, joiden väleistä vihertila pääsee virtaamaan kohti Liisanpuistoa.
- Saukonpuiston aloittama viherjakso jatkuu Litukanpuiston ja siirtolapuutarha-alueiden kautta Kaupin metsään
- Saukonpuistoa määrittävät maastonmuodot ja ympäröivät rakennukset enemmän kuin moneen otteeseen muutetut puistojäsentelyt.
- Puiston läpi kulkee kaksi tärkeää itä-länsi-suuntaista yhteyttä: toinen Lastentalon, Pekolan ja Saukonpuiston koulun välitse ja toinen Saukonpuiston halki ja mäen yli (Väinölänkadun jatkeen suunniteltu linjaus)
- Lastentalo päätettiin sijoittaa Saukonpuiston kulmalle 1950. Lastentalon tontilla ollut "Köysimäki"-kumpare säästy rakentamisesta huolimatta (Hildén 1996, 73-74).
- Puistossa sijaitsee Heikki Varjan Saukot-suihkukaivoveistos (1964)
- Läntisimmän Pekolan sijaintia muutettiin asemakaavalla 1951.



10. SAUKONPUISTO JA LITUKANPUISTO *KYMS merkittävät viherverkon osat*

Tilastoalue: Petsamo
Pinta-ala: 5,57 ha
Yleiskaava: VLK
Asemakaava: VP

Maanomistus: kaupunki
Määrittäysperuste: toiminta, kaupunkikuva, historia
Sijainti maastorakenteessa: tasanne



HISTORIA

1700-luvulla alue raivattiin niityksi, jota ympäröi metsä. Myöhemmin niityistä tuli peltoja. Litukan alue sai nimensä Tampereelle muuttaneen samannimisen perheen mukaan. Litukat vuokrasivat kaupungilta maata ja pystyttivät 1888 Tammelan vainoille viljelystensä keskelle kesäasumuksen, joka oli nykyisen Tuomiokirkon paikalla sijainnut huvila. Litukanpuistossa, nykyisen leikkipaikan tienoilla sijainnut huvila purettiin 1970-luvulla. Vanhassa nimistönsä esiintyvät edelleen nimet Litukanoja, Litukanhaka, Litukanlähde ja Litukanniityt, jotka jäivät asutuksen alle. Nykyisen Kalevan lastentalon paikkaa nimitettiin 1800–1900-lukujen vaihteessa Köysimäeksi, koska mäellä olleessa ladossa punottiin köysiä. Puiston pohjoispuoli asemakaavoitettiin 1920-luvun alussa ja Saukonmäelle rakennettiin työläisten puutaloja. Tuoloin Litukanojan varsi oli kaatopaikkana käytettyä, vetistä joutomaata, jonne perustettiin siirtolapuutarha 1922. Saukonpuisto valmistui 1950 ja Litukanpuisto 1959. Kuuselanmäellä oli sota-aikaan parakkikylä, joka purettiin 1958 Saukonpuiston erityiskoulun tieltä. Koulun piha-alue muodosti luontevan jatkeen Saukonpuistolle. Puiston eteläpuolinen alue rakentui sotien jälkeen. Kekkosentie, joka pilkkoi siirtolapuutarha-alueen, valmistui 1989.



NYKYTILA

Kaupinkadun molemmin puolin sijaitsevat Saukon- ja Litukanpuistot muodostavat kaupunginosapuiston Petsamon alueella. Saukonpuisto rajautuu sitä ympäröivään asutukseen, päiväkotiin ja kouluun. Paikoin kivinen ja kallioinen rinnemaasto viettää pohjoiseen. Länsiosa on pensas- ja lehtipuuvaltaista (mm. poppeleita). Puistossa on pieni pallokenttä ja leikkialue, joita käyttää myös viereisen päiväkodin väki. Suihkulähde sauکو-veistokseen odottaa kunnostusta.

Litukanpuisto on Saukonpuistoa rehevämpi; sen läpi kulkee Litukanoja, joka on ympäröivien alueiden viemäröinnin takia lähes kokonaan kuivunut. Litukanpuisto rajautuu sitä ympäröivään asutukseen, siirtolapuutarhaan ja Kekkosentiehen. Toiminnalliset palvelut, pallokenttä ja leikkialue sijaitsevat alueen etelälaidalla. Pohjoisosassa on muistopuita sekä metsikkö, josta osaa hoidetaan niittymäisesti. Kaupintien varressa kasvaa lehmuksia.



KEHITTÄMISEHDOTUKSET

- Jatkoyhteyksien turvaaminen Kaupin suuntaan
- Siirtolapuutarhatoiminnan säilyttäminen alueella
- Ojavarren kehittäminen
- Itäpäähän metsikön uudistus- ja kunnostustarpeet

Arvottamiskriteerit	Arvottamiskategoriat		
	LUONTO	KÄYTTÖ	KULTTUURI
Virkistys	Arvo Uhka		
Hahmotettavuus	Arvo Uhka		
Monipuolisuus	Arvo Uhka		
Turvallisuus	Arvo Uhka		
Säilyvyys	Arvo Uhka	///	
Osallistuminen ja tutkimus	Arvo Uhka		
Hyödynnettävyys	Arvo Uhka		

Nro 20. Saukonmäki ja Litukka

Kuvaus

Kalevan puistotien itäpuolella sijaitseva Saukonmäen ja Litukan alue koostuu neljästä eriluonteisesta ja -aikaisesta asuinalueesta, siirtolapuutarha-alueesta sekä näiden sisään jäävästä puistoalueesta. Kokonaisuus on moni-ilmeisyydessäänkin viehättävä ja harmoninen, ja puistoalue mahdollistaa monipuoliset näkymät alueelta toiselle. Kokonaisuus on kaupunkikuvaltaan ja arkkitehtuuriltaan moniarvoinen ja ajallisesti kerroksellinen kokonaisuus. Alueen puistot rakennettiin Litukanojan laaksoon ja ne muodostavat tärkeän elementin asuinalueelle.

Litukan rivitalokorttelit 1950-luvulta ja Saukonmäen asuinalue 1960- ja 1970-luvuilta sijaitsevat vastakkaisilla puolilla Kaupinkatua sen pohjoispäässä. Molemmat edustavat oman aikansa korkeatasoista asuinalue suunnittelua ja niiden sisään muodostuu viehättävä, puistomainen pihapiiri. Litukan värikkäät, kaksikerroksiset rivitalot muodostavat maisemallisesti merkittävän puistomaisen kokonaisuuden nykyisen kaupunkirakenteen sisällä. Saukonmäen rakennuskanta on yhtenäistä ja säilyttänyt hyvin alkuperäisen ilmeensä. Saukonmäen ostoskeskus ja kerhotalo Saukkola muodostavat merkittävän dominantin Kalevan puistotien suuntaan.

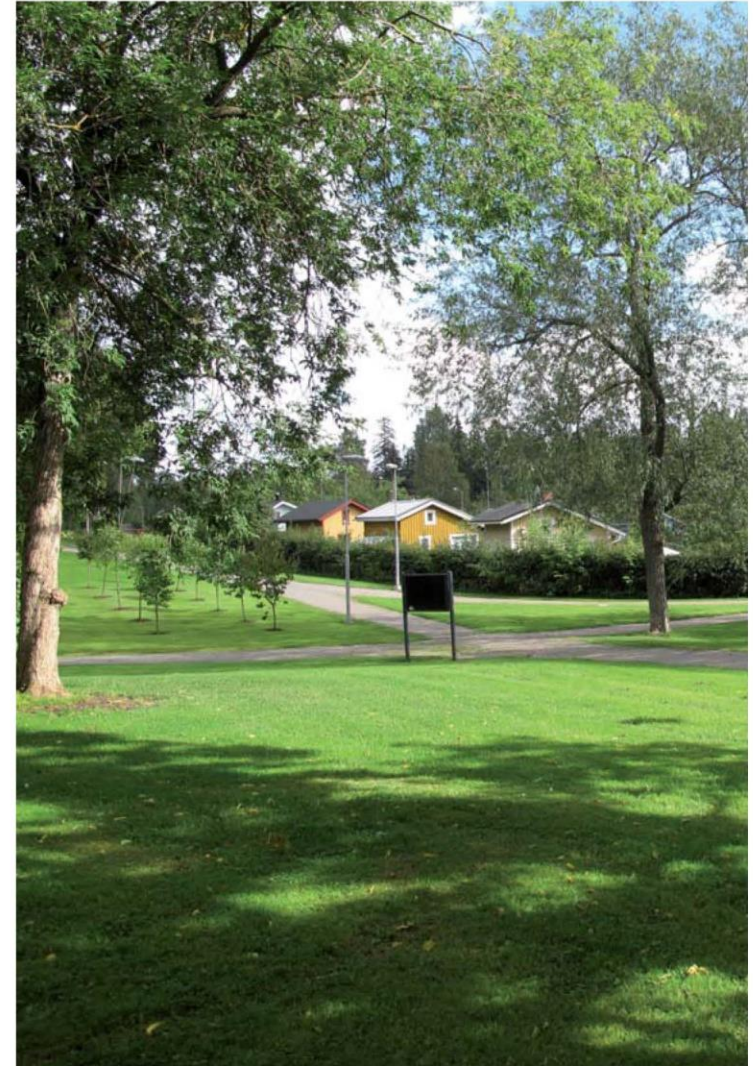
Historia

Alueen vanhimpia ympäristökerrostumia on Ronganoja, luonnonmaiseman ja agraarikauden muistuma Tampereen kaupunkirakenteessa. Tämän varteen perustettu Litukan siirtolapuutarha on eräs Suomen vanhimmista siirtolapuutarha-alueista. Se perustettiin vuonna 1922. 1970-luvulta lähtien suunniteltu Kekkosen tie rikkoi kokonaisuuden 1987–89. Näin kävi myös Petsamon puukaupunginosalle, jonka eteläisin osa jäi Kekkosen tien eteläpuolelle.

Ludekylän viehättävä rivitalokortteli muodostuu yhdeksästä hirsirunkoisesta puutalosta, jotka kaupunki rakennutti vuonna 1926.

Litukan rivitalot rakennettiin rakennusalaan vaivanneen vaikean työttömyystilanteen aikana vuosina 1954–56. Poikkeuksellisen suuren asuntokoon vuoksi rakennuksia alettiin kutsua Miljoonataloiksi.

Saukonmäen asuinalueen aluerakentamisen historia alkoi vuonna 1920, kun Tampella Oy rakennutti vuokraamilleen tonteille kaksikerroksisia puisia työväenasuntoja. Yhtiön lunastettua tontin itselleen vuonna 1963 alueelle ryhdyttiin suunnittelemaan ajanmukaista kerrostaloaluetta.



Saukonpuisto



Ilmarinkatu

- Ilmarinkatu rakentui Kalevan runkoväylistä ensimmäisenä valmiiksi, sillä se seurasi Kosken maantien linjaa.
(Hildén: *Kaikkien aikojen Kaleva*, s.73)
- Ilmarinkatu jatkaa Väinöläkadun tapaan linjaa Tammelan ruutukaavasta, minkä vuoksi Hildén (1996, s. 73) käyttää kaduista nimitystä kahden kaupunginosan napanuora.
- Kadulle luonnetta antavat hieman viistoon sijoitellut rakennukset, sekä niiden väleissä avautuvat pihatilat. Vihreää luonnetta korostaa myös pienet, taskupuistomaiset viheralueet (Vakka-Suomen puisto, Ilmarin leikkikenttä ja Pampullinnanpuisto), sekä Ilvespuisto, johon päästään myös Ilmarinkadulta.
- Pihojen parkkipaikkojen lisääntyminen on vähentänyt vehreyttä ja muuttanut kadun luonnetta. Lisäksi katos- ja aitarakenteet ovat tuoneet katutilaan sulkeutuneisuutta.



*Ilmarinkatu vuonna 1956 (Kuvaaja:
Ensio Kauppila)*

Hildén: *Kaikkien aikojen Kaleva*



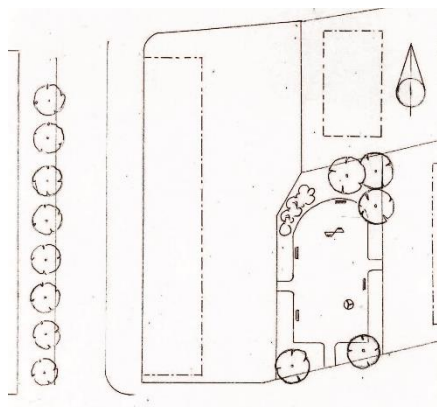
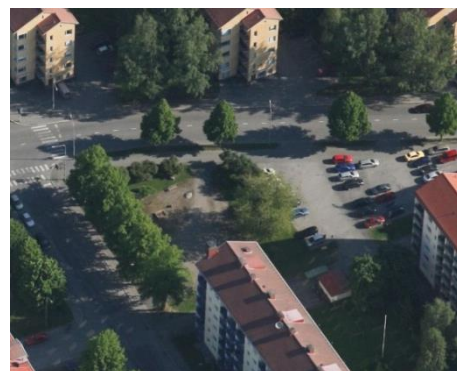
Ilmarinkadun pikkupuistot

Ilmarin leikkikenttä (ent. Ilmarinkadun leikkipuisto)

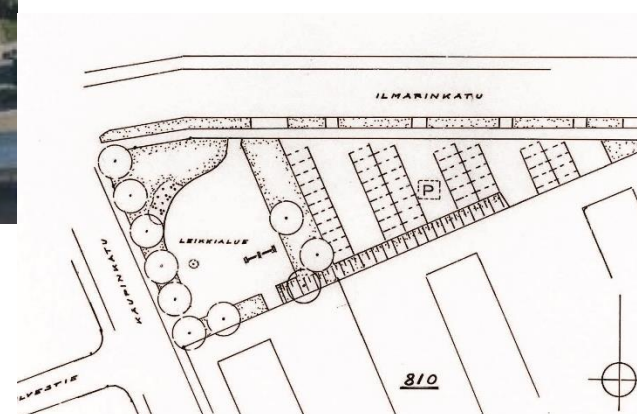
Pamppulinnanpuisto (ent. Ilmarinkadun puistikko)

Vakka-Suomen puisto (ent. Ilmarinkadun leikkikenttä)

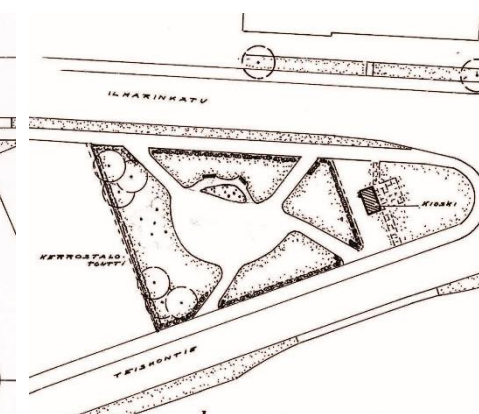
- Ilmarinkatu seurasi Kosken maantien linjaa, minkä vuoksi se rakentui Kalevan runkoväylistä ensimmäisenä.
- Katua rytmittävät pienet puistot, jotka kuitenkin tällä hetkellä ovat vähällä käytöllä ja hoitamattoman oloisia. Puistojen rooli katutilan huokoisuuden ja avoimuuden kannalta on kuitenkin merkittävä. Puistojen kunnostuksessa tulisi ottaa huomioon aikakauteen sopivat kalusteet ja pitää kokonaisuus yksinkertaisena.



Vakka-Suomen puisto



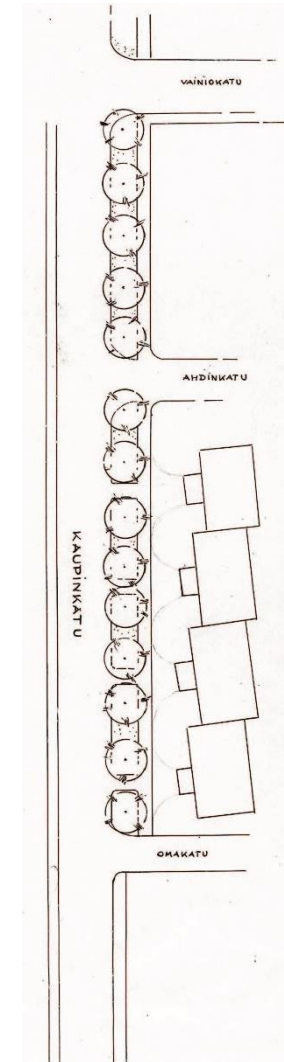
Ilmarin leikkikenttä



Pampulinnanpuisto

Kaupinkatu

- Kaupinkatu kulkee Kalevan keskellä pohjois-eteläsuunnassa yhdistäen paitsi alueen rakennettuja linjoja, niin myös viheryhteyksiä toisiinsa.
- Kadun tunnelma vaihtelee suuresti Kalevankartanon katutilaa vahvasti rajaavasta massasta puistojen avoimuuteen, Teiskontien ja Sammonkadun korkeampaan rakenteeseen, Miljoonakylän ja Petsamon matalampaan rakentamiseen.
- Myös rakenteen sisällä on kadun tavoite olla puistomainen, kuten vuoden 1957 katupuisto – suunnitelma osoittaa. Kadun viereen on myös muualla jätetty tilaa puurivistölle.



*Kaupinkadun
katupuisto 1957*



Alueen arkkitehtuuri

- Julkiset rakennukset ovat pitkälti sopeutettu ympäristöönsä, eivätkä nouse aksenteiksi
 - Ne ovat matalahkoja ja ottavat maastonmuodot hienovaraisesti huomioon
 - Pihat ovat huolellisesti maisemoidut
- Asuinrakennukset muodostavat huokoisen lamellikudoksen, jossa pihatilat virtaavat puistosta puistoon.
- Julkiset rakennukset ovat poikkeamia kudoksessa ja varsinkin koulut ja päiväkodit muodostavat suljettumpia sisäpihoja.
- Tarkastelualueella on punatiilisten ja punatiilikoristeisten rakennusten keskittymä: Pekolat ja Kalevan lastentalo ovat punatiilisiä, Saukonpuiston koulussa on punatiiliosia ja ympäristöstä löytyy punatiilikoristeita.



Pihatiloja



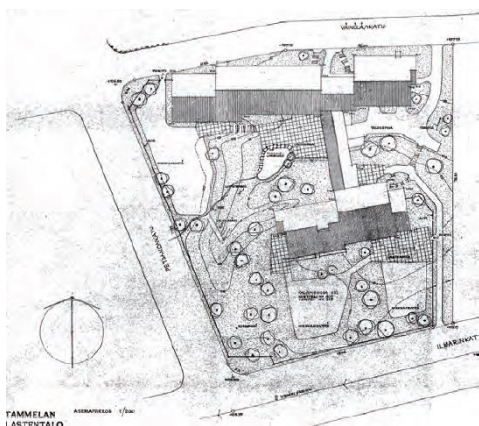
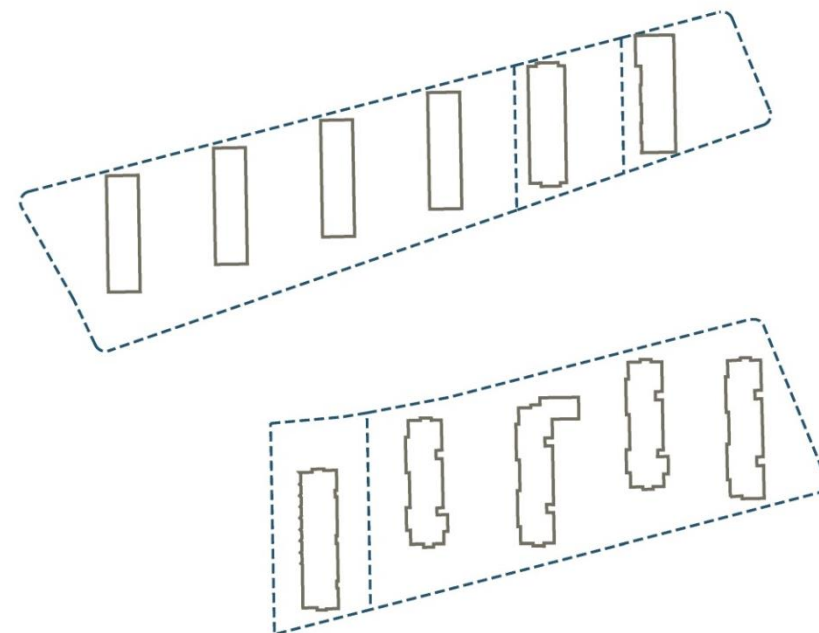
Punatiilikoristeita



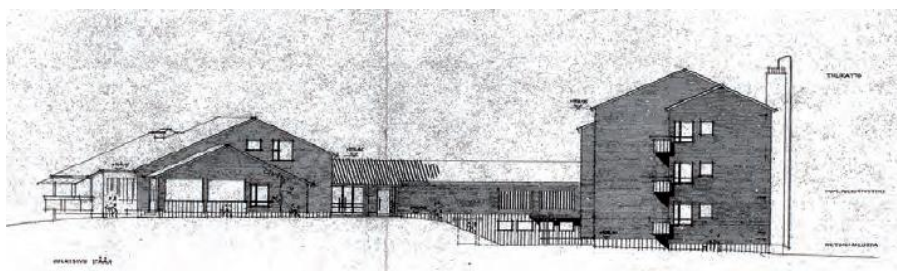
Alueen arkkitehtuuri

Modernismin muutosvaiheita

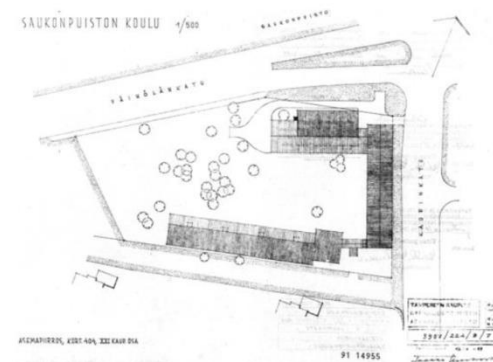
- 1940-luvun suoraviivainen "kasarmikortteli" vaihtuu hienoviritteisempään modernismiin 1950-luvulla
- 1950-luvulla rakennukset saatettiin sijoittaa polveilevasti ja arkkitehtuuriin tuli uusi, pehmeämpi materiaalin tuntu.
- Erottuminen aiemmasta on selvä, mutta edelleen tietyt Kalevan kaavaperiaatteet huomioiden, variaation mahdollisuudet ovat olleet vähäiset.
- Saukonpuiston koulu ajoittuu 1950- ja 60-luvun taitteeseen, jossa jälleen uusi arkkitehtuurin muutos, nyt kohti rationaalisempaa muotokieltä



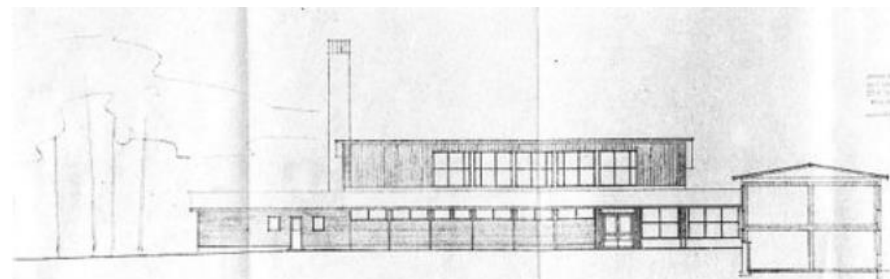
Kalevan lastentalon asemapiirros



Kalevan lastentalon julkisivupiirros



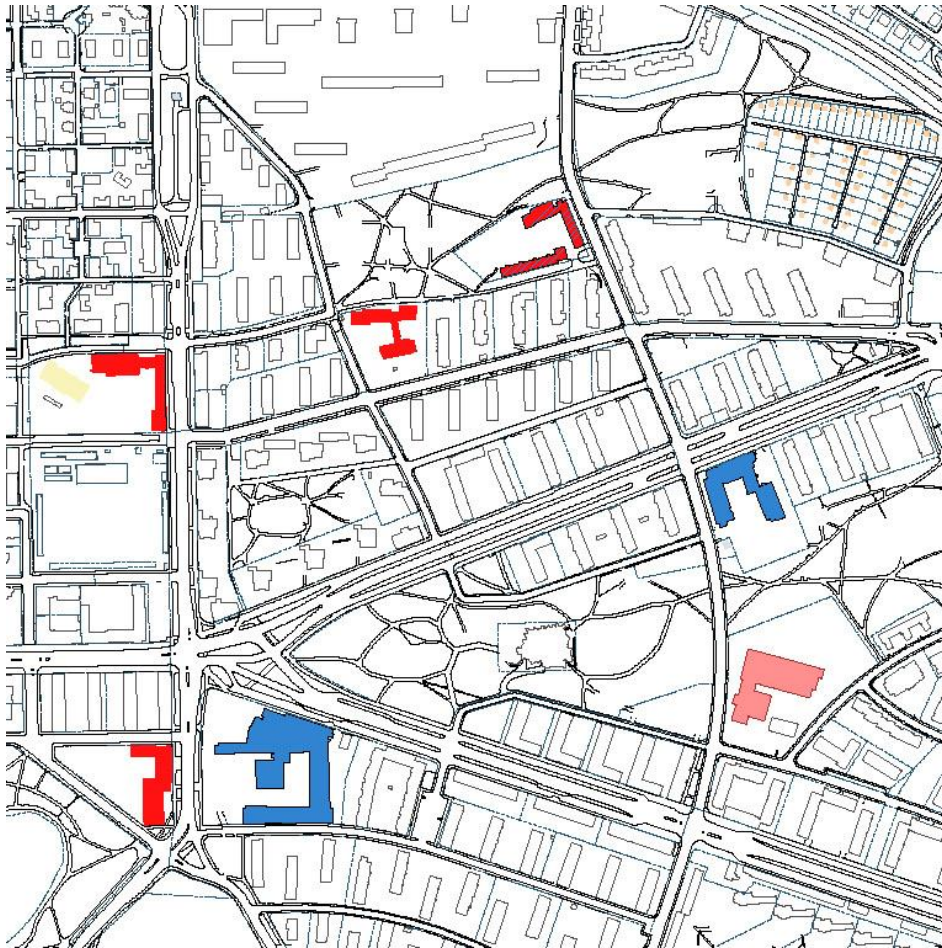
Saukonpuiston koulun asemapiirros



Saukonpuiston koulun julkisivupiirros

Alueen arkkitehtuuri

- Kalevan ja Tammelan itälaidan koulurakennukset ovat karkeasti jaettavissa punatiilisiin ja valkeaksi rapattuun funktionalismiin.



-  Punatiili
-  Punatiili-elementti
-  Valkeaksi rapattu funktionalismi
-  Vaaleaksi rapattu
-  Vaalea funktionalismi punatiilikoristein



Julkisivumateriaalit

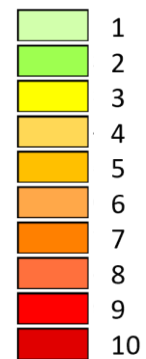


-  Punatiili
-  Rapattu, punatiilikoristeita
-  Punatiili –peltijulkisivu
-  Rapattu julkisivu
-  Vaalea peltijulkisivu
-  Maalattu puu

Runkosyvyydet



Kerrosluvut



Korttelimitoitus

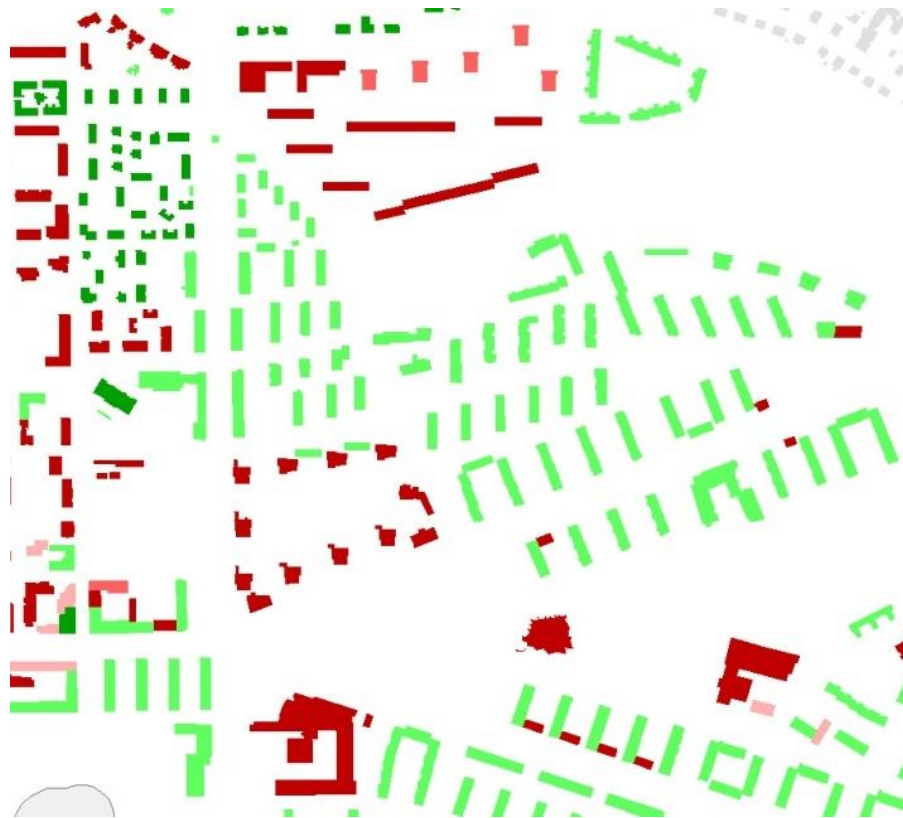


- 0,5 – 1,1 ha
- 1,3 – 1,8 ha
- 2 – 2,5 ha
- 2,8 – 4,1 ha

Saukonpuiston koulu ei aivan itsessään muodosta korttelia, mutta onko se julkinen rakennus puistossa vai kuuluuko se Pekolan kortteliin?

Kattotyypit

(Lähde: Ullakkorakentamisen selvitys)



KATTOTYYPIT

- Korkea harjakatto
- Matala harjakatto
- Korkea aumakatto
- Matala aumakatto
- Pulpettikatto
- Alle 50% pulpettikatto
- Yli 50% pulpettikatto
- Tasakatto
- Alle 50% tasakatto
- Yli 50% tasakatto
- 2krs tasakatto



KAUPUNKIKUVALLINEN ANALYYSI

Kaupunkikuvan säilytettävät ominaispiirteet

(Lähde: Kalevan rakennustapaohje)



-  Korkeiden lamellitalojen kortteli
-  Matalien lamellitalojen kortteli
-  Tornitalojen ryhmä
-  Julkinen rakennus, maamerkki
-  Julkinen rakennus
-  Punatiilijulkisivu (punainen rajaviiva)
-  Keskeinen viheralue
-  Puistokatu, puurivi
-  Avoin kaupunkitila

Kaupunkikuvakartta

(Lähde: Ullakkorakentamisen selvitys)



Kaupunkikuvallisesti ja rakennustaiteellisesti merkittävä aukio tai avoimen kaupunkitilan reuna.



Kaupunkikuvallisesti merkittävä katutila, jolla on keskeinen merkitys keskusta-alueen kaupunkirakenteessa.



Kaupunkikuvallisesti merkittävä katutila, jolla on keskeinen merkitys kaupunginosan kaupunkirakenteessa.



Rakennustaiteellisesti merkittävä ja yhtenäinen avoimen tai puoliavoimen korttelityypin aluekokonaisuus

Rajaavat julkisivut





- Katutilaa tai puistoa rajaava julkisivu
- - - Katutilaan heikosti vaikuttava, mutta huomionarvoinen julkisivu.




Avoin ja suljettu



-  Julkista tilaa rajaava pinta
-  Avoin tila






Avoin vihertila



 Vihreänä tai virkistyskäytössä oleva tila (tila, jossa ei ole teitä, parkkipaikkoja tai rakennuksia)

Suunnat





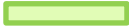

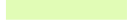


-  Pohjois-etelä-suunta
-  Itä-länsi-suunta
-  Teiskontiehen 90 asteen kulmassa
-  Kadun linja
-  Pistemäinen rakennus

Saukonpuiston koulu ja Kalevan lastentalo muodostavat poikkeukset myös rakennusten suuntautumisessa: ne ottavat ympäristöään enemmän maastonmuotoja huomioon.

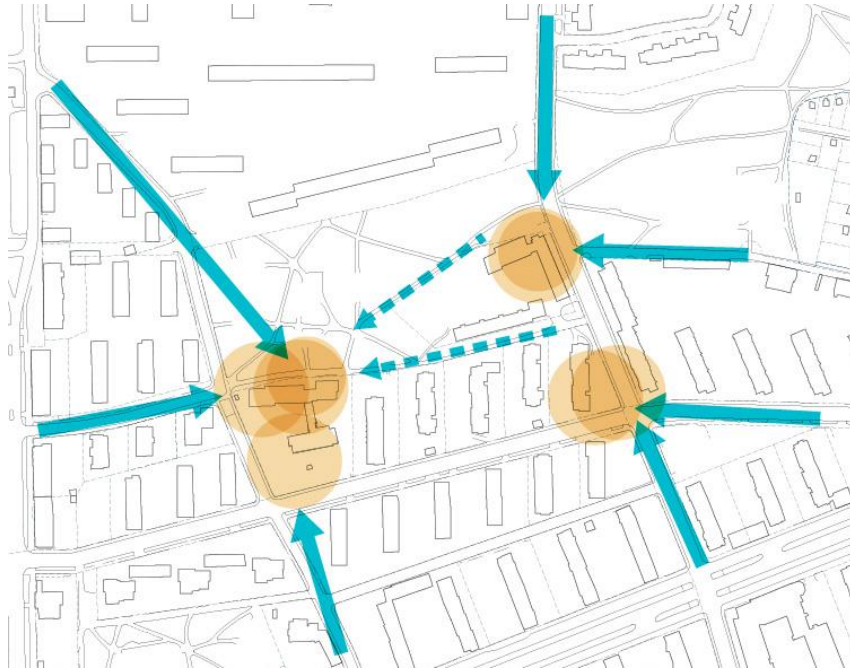
Tilasarjat






Sekä Saukonpuiston koulun että Lastentalon eteen muodostuu julkinen sisääntuloaukio ja sisäpihat ovat suljetut.

-  Suljettu sisäpiha
-  Selkeästi rajautuva, julkinen aukio
-  Selkeästi rajautuva puistotila
-  Huokoisena hahmottuva julkinen aukiotila
-  Huokoisena rajautuva puisto
-  Huokoisesti rajautuva laaja sisäpiha
-  Katutila

Näkymäpäätteet



-  Päälähestymissuunnan näkymälinja
-  Alisteisen lähestymissuunnan näkymälinja
-  Päänäkymälinjan päte



Lähestymissuunnat

Lastentalo



*Petsamonkadulta
länteen*



*Petsamonkatu
etelään*

Kalevan kirkolta



*Petsamonkatu
pohjoiseen*



*Petsamonkatu
pohjoiseen*



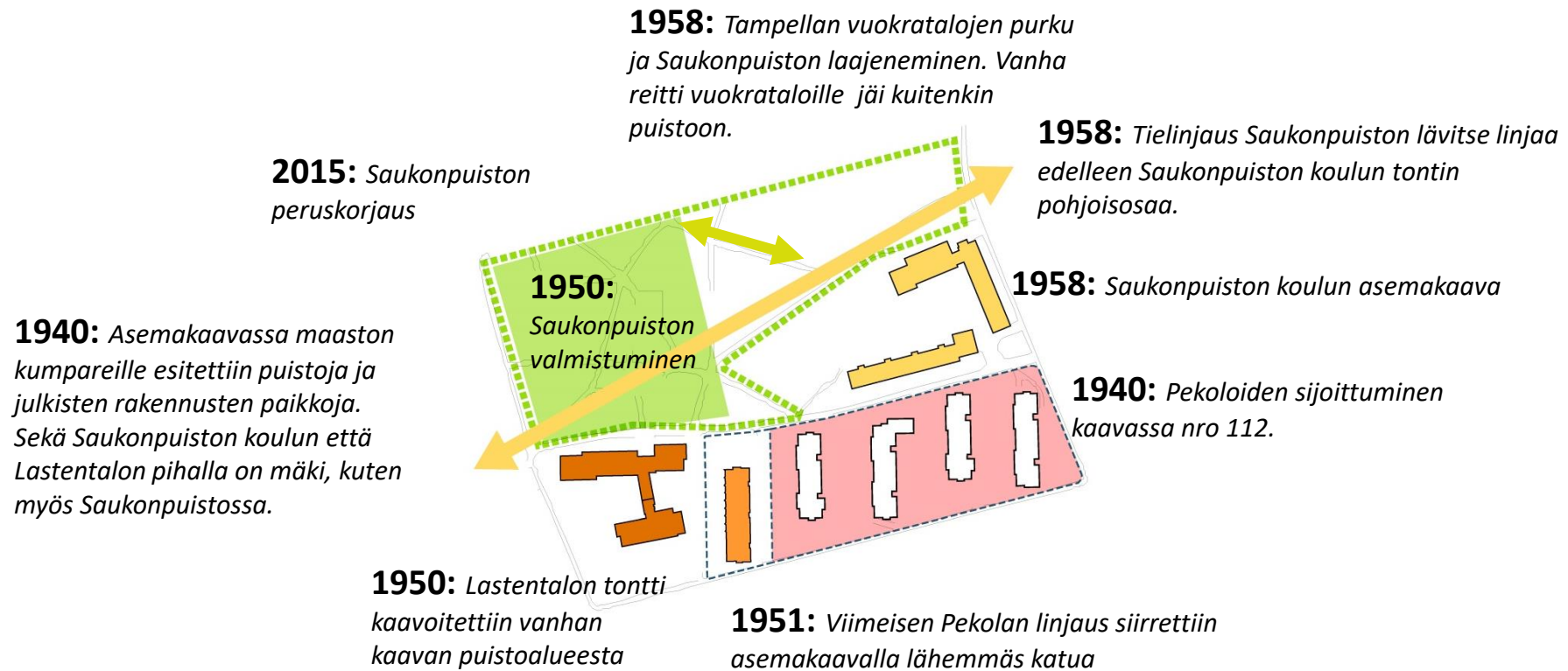
*Ilmarinkatu
länteen*



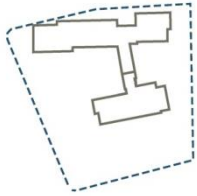


YHTEENVETO

Historian jäljet nykyrakenteessa

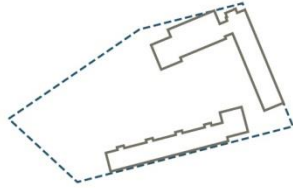


Kohteet



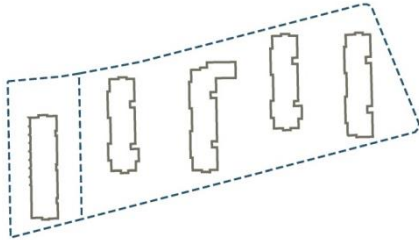
Lastentalo

- Poikkeaa ympäristöstään erityisesti tontille sijoittumisen suhteen: ottaa maaston muodot huomioon, mutta jättää katutilan avoimeksi.
- Hahmottuu punatiilisenä kokonaisuutena Pekoloiden kanssa.
- Alueelle vahvimmin identiteettiä antavat julkisivut ovat julkisivu Saukonpuistoon sekä Väinöläkadun päälle



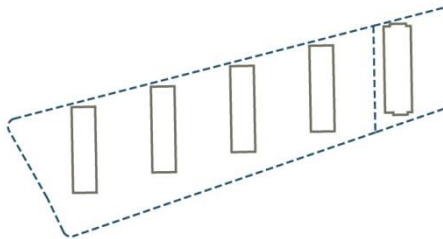
Saukonpuiston koulu

- Massallinen ajatus on kiertyminen kukkulan ympärille.
- Tärkeimmät ja onnistuneimmat kaupunkikuvalliset kohdat ovat sisääntuloaukio ja julkisivu Pekolaan päin.
- Kokonaisuus on ympäristössään erityisen matala ja runkosyvyys on julkiseksi rakennukseksi pieni, mikä takaa valoisat sisätilat.



Pekolat

- Pekolat poikkeavat ympäröivistä lamellitaloista punatiili-materiaalilla, yksityiskohtien määrällä ja talojen yksilöllisellä suunnittelulla: ne eivät ole keskenään identtisiä.
- Erityisesti Alvar Aallon suunnittelema kokonaisuus myös ottaa maastonmuodot huomioon; viidettä Pekolaa varten on tehty maastonmuokkausta, jotta rakennus on saatu kadun varteen.



Ympäröivät lamellitalot

- Ympäröivät lamellitalot hahmottuvat ryhminä, joiden sisällä rakennukset ovat identtisiä. Yksityiskohtia on niukasti ja korttelissa on varhaisemman funktionalismin suoraviivaisempi sijoittelu. Punatiiltä kuitenkin näkyy joissain koristeina, mikä linkittää ne tähän Kalevan punatiilikeskittymään.



Arkkitehtuuri

Julkiset rakennukset

- Kalevan asemakaavassa (1940) puistot ja julkiset rakennukset ovat osoitetut maaston kumpareille.
- Lastentalo ja Saukonpuiston koulu molemmat on rakennettu mäen ympärille tai viereen, ja molemmissa tontille on muodostettu osittain rajattu, topografisesti mielenkiintoinen pienimittakaavainen piha. Maastonkorkeus nostaa rakennukset esiin ja muodostaa kadun suuntaan korkeamman julkisivun.

Asuinrakennukset

- Asuinrakennukset ovat alueella pääosin pohjois-eteläsuuntaisia matalahkoja lamellitaloja.
- Rakennuskokonaisuuksissa on omia rakennusajalle tyypillisiä piirteitä, joissa heijastuu arkkitehtuurin ihanteiden muutos puhdaslinjaisesta 30-40-luvun funktionalismista kohti pehmeämpää 50-luvun regionalistista modernismia. Muutos näkyy mm. materiaaleissa (rapattu/punatiilinen), kattotyypeissä (auma(harja, yhtenäinen/polveileva) ja massoittelussa (yhtenäinen/polveileva).
- Pihat hahmottuvat puolijulkisina niiden avautuessa kadulle ja puistoon.

Materiaalit

- Tarkastelualueella on punatiilirakennusten keskittymä ja muutenkin lähialueella on useampia punatiilisiä kouluja.
- 1940-luvun rakennukset ovat pääasiassa vaaleaksi rapattuja, 1950-luvulla on alueelle rakennettu myös punatiilestä ja 1960-luvulla valkea pelti henkii jo rationalismia.
- Saukonpuiston koulu sijoittuu arkkitehtuurityyliin vaihtumiskohtaan 1950- ja 1960-lukujen taitteessa. Se sijoittuu muutoskohtaan myös kaupunkikuvassa: punatiilisten Pekoloiden ja Saukonpuiston valkoisen rationalismin väliin.



Kaupunkirakenne ja kaupunkikuva

Korttelit

- Saukonpuiston koulun sijainti on kaksijakoinen: yhtäältä se on osa Saukonpuistoa (puistoon sijoittuva julkinen rakennus), toisaalta se jatkaa puoliavointa korttelirakennetta ja rajaa katutilaa Kaupinkadun varrella.

Avoin - suljettu

- Kalevan luonteeseen kuuluu huokoinen, virtaava tila: pihatilat jatkuvat kadulle ja puistoon. Katuja rytmittävät rakennusten päädyt.
- Koulurakennus ja Lastentalo muodostavat suljetumpia sisäpihoja. Pihatilojen jäsennöinti on erittäin harkittua.
- Sekä Saukonpuiston koulun että Lastentalon eteen muodostuu pieni julkinen sisääntuloaukio ja sisäpihat ovat rajatumpia ja yksityisempiä, vaikkakin julkisessa käytössä.

Kaupunkikuva

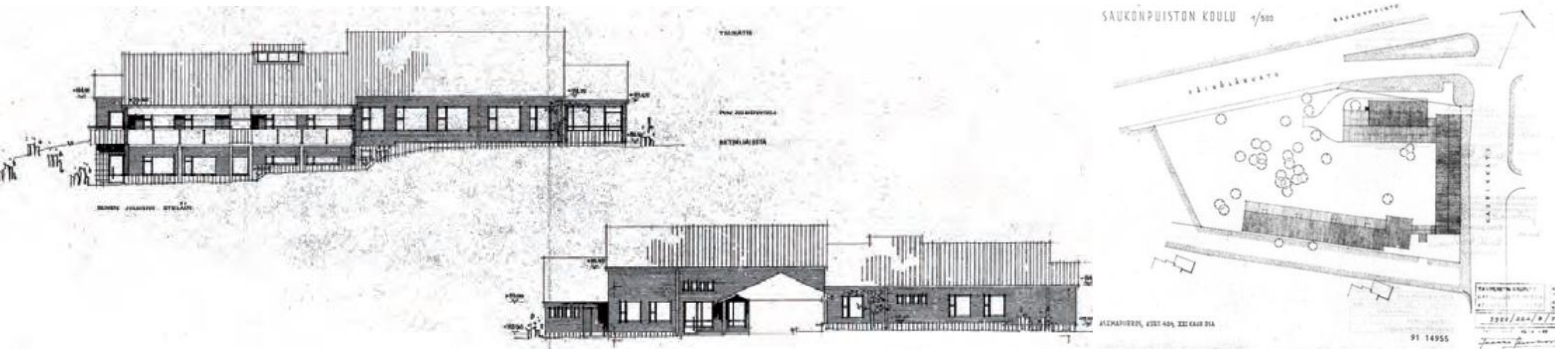
- Lastentalo ja Pekolat ovat materiaalisesti ja arkkitehtuuriltaan yhteneviä ominaisuuksia sisältävä kokonaisuus. Saukonpuiston koulu vahvistaa kokonaisuutta, mutta on löyhemmin kokonaisuuteen kuuluva, mm. arkkitehtuurin eri aikakauden ominaisuuksien kautta (mm. osin uudet materiaalit, kattokulmat, rationaalisempi tyyli).
- Lastentalo ja Pekola ovat erityisesti Saukonpuiston suuntaan vahva yhtenäinen kaupunkikuvallinen kokonaisuus. Mittakaava laskee Saukonpuiston topografian kanssa lännen suuntaan. Myös Ilmarinkadun suunnalta tarkasteltuna Lastentalon tontin avoin tila ja pitkittäinen rakennusmassa ovat hyvä poikkeama pitkässä lamellitalojen päätyjen sarjassa. Petsamonkadulta tarkasteltuna katutila puolestaan rajautuu polveilevasti ja koostuen eri tyyppisistä ja eri kokoisista rakennuksista ja pihoista. Lastentalon pohjoisreuna muodostaa tiukan tilallisen puristumisen ennen katutilan avautumista Saukonpuistoon. Ratkaisu poikkeaa alkuperäisestä vuoden 1940 asemakaavasta, jossa Lastentalon kohdalla oli viuhkamaisesti pohjoiseen avautuva puisto, osana avoimien tilojen sarjaa Liisanpuistosta Saukonpuistoon.



Suhde RKY-alueeseen

- Erityisesti Lastentalo yhdessä Pekolan kanssa kantaa esimerkillisesti Kalevan RKY-alueen arvoja: rakennukset kuvastavat oman aikansa kaupunkisuunnittelun ja arkkitehtuurin ihanteita sekä muodostavat kulttuurihistoriallisesti mielenkiintoisen modernin ajan asumisen kokonaisuuden. Rakennusten muodostama kokonaisuus on harmoninen ja korkeatasoinen.
- Lastentalolla on kulttuurihistoriallista arvoa oman aikansa uutena rakennustyyppinä, joka kertoo yhteiskunnan modernisaatiosta.
- Saukonpuiston koulu sijoittuu RKY-alueen välittömään läheisyyteen ja on osa Saukonpuiston ja Litukanpuiston avointa puistotilaa, joka rajaa RKY-alueen rakennettua reunaa. Koulurakennus on välittävä tekijä, sekä rajatun korttelirakenteen ja avoimen puiston välillä että Kalevan 1940-50-lukujen ja Saukonmäen 1960-luvun arkkitehtonisten tyylien välillä.





Kalevan lastentalo ja Saukonpuiston koulu

YMPÄRISTÖANALYYSI

ARKKITEHDIT MY LUONNOS 18.4.2016